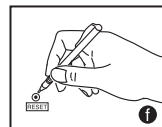
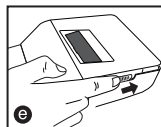
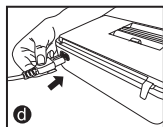
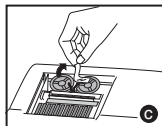
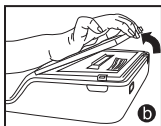
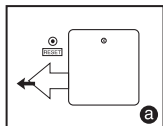


SPIS TREŚCI

PRZED ROZPOCZĘCIEM PRACY	STR.19
WKŁADANIE PAPIERU DO DRUKOWANIA	STR.20
WYMIANA TASIEMKI Z ATRAMENTEM	STR.20
BATERIA PODTRZYMUJĄCA	STR.21
OGÓLNE CZYNNOŚCI KONSERWACYJNE	STR.21
PRZEŁĄCZNIK POŁOŻENIA KROPKI DZIESIĘTNEJ	STR.22
PRZEŁĄCZNIK ZAOKRĄGLANIA	STR.22
PRZEŁĄCZNIK SUMY CAŁKOWITEJ / USTAWIANIA STAWKI PODATKOWEJ	STR.22
PRZEŁĄCZNIK DRUKOWANIA / LICZNIKA POZYCJI.....	STR.22
FUNKCJA KALKULACJI PODATKU	STR.23
BIZNESOWE OBLICZENIA SPRZEDAŻY	STR.23
FUNKCJA ZEGARA I KALENDARZA	STR.23
AUTOMATYCZNE ZAPISAĆ	STR.23
PRZEKROCZENIE ZAKRESU	STR.24
DANE TECHNICZNE	STR.24
PRZYKŁADOWE OBLICZENIA	STR.67-74


PRZED ROZPOCZĘCIEM PRACY

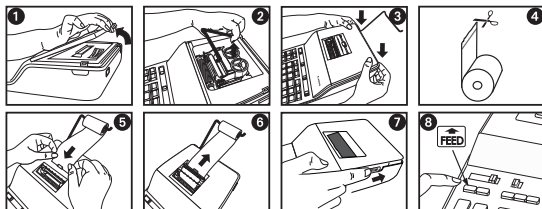
- 1) Przed rozpoczęciem korzystania z urządzenia należy usunąć taśmę izolacyjną z tylnej części kalkulatora. (Rysunek **a**)
- 2) Zdejmij taśmę z tuszem z kalkulatora. (Rysunek **b**, **c**)
- 3) Podłączyć kabel zasilający. (Rysunek **d**)
- 4) Włączyć przelącznik zasilania. (Rysunek **e**)
- 5) Następnie nacisnąć przycisk [RESET]. (Rysunek **f**)



WKŁADANIE PAPIERU DO DRUKOWANIA

Uwaga: Wyłącz przycisk zasilania.

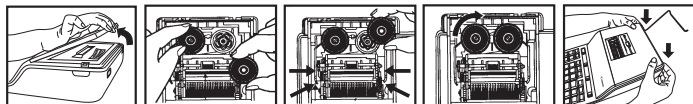
- 1) Zdjąć pokrywę drukarki i podnieść ramię papieru. (Rysunek 1 2)
- 2) Nałóż osłonę drukarki. (Rysunek 3)
 - Krawędź wkładanego papieru należy uciąć zgodnie z rysunkiem. (Rysunek 4)
- 3) Załóż nową rolkę papieru na wsporniku. Krawędź papieru należy ułożyć zgodnie z Rysunkiem 5.
 - Wymiary rolki papieru – Szerokość: 57 mm / Średnica: maks. 86 mm
- 4) Wprowadź papier w szczelinę z tyłu urządzenia, zgodnie z Rysunkiem 6.
- 5) Włącz przełącznik zasilania. (Rysunek 7) Naciśnij klawisz wysuwania papieru , aby przesunąć papier, tak jak pokazano na rysunku. (Rysunek 8)



WYMIANA TASIEMKI Z ATRAMENTEM

Uwaga: Wyłącz przycisk zasilania.

- 1) Zdjąć pokrywę drukarki i podnieść ramię papieru.
- 2) Zdejmij szpulę tasiemki z wałków. Wyrzuc starą tasiemkę i szpulę.
- 3) Umieść szpulę tasiemki na lewej osi szpuli i dociśnij ją, aż się zatrzaśnie.
- 4) Przeprowadź tasiemkę wzdłuż zewnętrznej krawędzi prowadnicy bocznej i upewnij się, że czarna połowa tasiemki znajduje się u góry.
- 5) Umieść tasiemkę pomiędzy pierścieniem drukującym a wałkiem. Przeprowadź tasiemkę wzdłuż zewnętrznej krawędzi lewej prowadnicy bocznej.
- 6) Umieść drugą szpulę tasiemki na drugiej osi szpuli.
- 7) Dociśnij szpulę, aż się zatrzaśnie.
- 8) Zwiń luźny nadmiar tasiemki, obracając lewą szpulę w kierunku przeciwnym do ruchu wskazówek zegara.
- 9) Nałóż osłonę drukarki.



WAŻNE: Zawsze używaj szpul tasiemki tego samego typu.

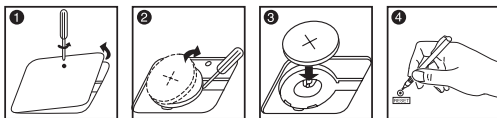
BATERIA PODTRZYMUJĄCA

Podtrzymująca bateria pamięci zapewnia zachowanie ustawień wartości stawki podatkowej, kalendarza i zegara, nawet jeśli zasilanie jest wyłączone lub kabel zasilacza jest odłączony.

Bateria: 1 bateria litowa (typ: CR2032)

Żywotność baterii: 2000 godzin podtrzymywania pamięci

OSTRZEŻENIE: Włożenie baterii niewłaściwego typu grozi wybuchem.
Zużyte baterie należy zutylizować zgodnie z instrukcją.
Sposób utylizacji baterii określają przepisy lokalne.
Nie wyrzucać do zwykłego śmietnika.



Po wymianie baterii podtrzymującej należy nacisnąć przycisk [RESET].

Po zresetowaniu konieczne będzie ponowne ustawienie zegara, kalendarza i stawki podatkowej.

OGÓLNE CZYNNOŚCI KONSERWACYJNE

- 1) Kalkulatora nie należy używać ani przechowywać przy bezpośrednim nasłonecznieniu. Kalkulator należy też chronić przed gwałtownymi zmianami temperatury, wysoką wilgotnością, pyłem i brudem.
- 2) Do czyszczenia obudowy należy używać suchej szmatki. Nie należy używać wody ani detergentów.
- 3) Z drukarki należy korzystać po założeniu rolki papieru.
- 4) Należy unikać korzystania z kalkulatora w miejscach, gdzie występują opłuki żelaza, gdyż może to spowodować zakłócenia pracy jego układów elektrycznych.
- 5) Nie wolno kłaść innych przedmiotów na urządzeniu, a zwłaszcza na mechanizmie drukarki.
- 6) Przed wyjęciem wtyczki z gniazdka sieciowego należy wyłączyć kalkulator.
- 7) Wyciągnij główną wtyczkę z gniazdka w ścianie, aby wyłączyć główne źródło zasilania, a w przypadku awarii elektrycznej (np. dymu) natychmiast wyjmij wtyczkę z gniazdka elektrycznego.
- 8) Gniazdo prądu przemiennego musi znajdować się w pobliżu urządzenia, w łatwo dostępnym miejscu.
- 9) Jeżeli urządzenie jest narażone na działanie ładunków elektrostatycznych, wartości wzorcowe mogą zostać zmienione i może zajść konieczność ich wyzerowania.

PRZEŁĄCZNIK POŁOŻENIA KROPKI DZIESIĘTNEJ



– Przełącznik jest wykorzystywany do określania położenia (+ 0 2 3 4 6 F) kropki dziesiętnej w wynikach.



+ (**Tryb dodawania**) – po ustawieniu przełącznika w tym położeniu operacje dodawania i odejmowania będą automatycznie wykonywane z dwiema cyframi po kropce dziesiętnej. Jest to szczególnie wygodne w przypadku wykonywania obliczeń walutowych.



F (**Zmienna kropka dziesiętna**) – możliwe jest wyświetlenie lub wydrukowanie wszystkich 12 cyfr.

PRZEŁĄCZNIK ZAOKRĄGLANIA



– Przełącznik pozwala wybrać sposób zaokrąglania wyników do wcześniej określonej liczby cyfr dziesiętnych: zaokrąglanie w górę [↑], zaokrąglanie wyłączone [5/4] lub zaokrąglanie w dół [↓].

PRZEŁĄCZNIK SUMY CAŁKOWITEJ / USTAWIANIA STAWKI PODATKOWEJ

SUMA CAŁKOWITA



– Jeśli podczas wykonywania obliczeń przełącznik GT jest ustawiony w pozycji „ON”, sumy są kumulowane w pamięci sumy całkowitej. Każde naciśnięcie klawisza [✳] powoduje wydrukowanie sumy częściowej z symbolami GT. Naciśnięcie klawisza [GT] powoduje wydrukowanie częściowej sumy całkowitej z symbolami G◇. Kolejne naciśnięcie klawisza [GT] spowoduje wydrukowanie sumy całkowitej z symbolami G✳.

USTAWIANIE STAWKI PODATKOWEJ



– Aby ustawić lub przywołać stawkę podatku, należy ustawić przełącznik w pozycji „TAX RATE SET”.

PRZEŁĄCZNIK DRUKOWANIA / LICZNIKA POZYCJI



Wyłączenie drukowania – wprowadzone dane i wyniki będą widoczne na wyświetlaczu, ale nie zostaną wydrukowane.



Włączenie drukowania – wprowadzone dane i wyniki będą widoczne na wyświetlaczu i zostaną wydrukowane.



Pozycja – ustawienie przełącznika w położeniu „ITEM” spowoduje zliczanie liczby naciśnięć klawiszy [+], [-], [M_Σ] i [M_Σ]. Liczba pozycji będzie drukowana po lewej stronie rolki papieru (maksymalnie 999 razy) przy naciśnięciach klawiszy [◇], [✳], [M<] lub [M✳].

FUNKCJA KALKULACJI PODATKU

TAX+

Klawisz dodawania podatku – używany do dodawania kwoty podatku do wyświetlanej liczby.

TAX-

Klawisz odejmowania podatku – używany do odejmowania kwoty podatku od wyświetlanej liczby.

BIZNESOWE OBLICZENIA SPRZEDAŻY

COST **SELL** **MARGIN** – Używany do obliczania kosztu, ceny sprzedaży i marży zysku. Wprowadź wartości dowolnych dwóch elementów, aby uzyskać wartość trzeciego (np. wprowadź wartości kosztu i ceny sprzedaży, aby uzyskać procent marży zysku).

FUNKCJA ZEGARA I KALENDARZA



– Przełączanie między trybem kalendarza a trybem zegara.



– Przełączanie między trybem 12- a 24-godzinnym zegara.



– Ustawianie daty i godziny w trybie kalendarza i zegara.



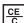
– Przełączanie między ustawieniem AM (przedpołudnie) a PM (popołudnie) w trybie 12-godzinnym zegara.




– Przełączanie formatu daty między ustawieniami „YYYY/MM/DD”, „DD/MM/YYYY” i „MM/DD/YYYY” w trybie kalendarza.

- **Uwaga:** Odłączenie wszystkich źródeł zasilania i baterii podtrzymującej CR2032 spowoduje wykasowanie ustawień zegara, kalendarza i stawki podatkowej. W takiej sytuacji należy ponownie ustawić zegar, kalendarz i stawkę podatkową.

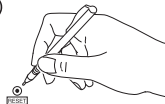
AUTOMATYCZNE ZAPISAĆ

Po włączeniu zasilania "ON" i kalkulator nie jest używany przez ok. **7 minut**. Kalkulator przełączy się na tryb oszczędzania energii automatycznie pomarańczowy LED-up. Naciśnij  kalkulator powróci do normalnego trybu obliczeń.

PRZEKROCZENIE ZAKRESU

W niżej wymienionych przypadkach, gdy na wyświetlaczu pojawi się symbol „E”, zostanie wydrukowana „ERR”, klawiatura zostanie elektronicznie zablokowana i dalsze wykonywanie obliczeń stanie się niemożliwe. Aby skasować błąd przekroczenia zakresu, należy nacisnąć klawisz . Błąd przekroczenia zakresu występuje, gdy:

1. Wynik lub zawartość pamięci przekracza 12 cyfr po lewej stronie kropki dziesiętnej.
 2. Zostanie podjęta próba dzielenia przez „0”.
 3. Szybkość wprowadzania operacji przekracza szybkość obliczeń (przepełnienie rejestru bufora).
- Zakłócenia elektromagnetyczne lub ładunki elektrostatyczne mogą spowodować niepoprawne wyświetlanie bądź utratę lub zmianę zapamiętanych wartości kursu waluty i stawki podatkowej. W takim przypadku należy końcem długopisu (lub podobnym, ostro zakończonym przedmiotem) nacisnąć przycisk resetowania [RESET] znajdujący się z tyłu kalkulatora. Po zresetowaniu należy pamiętać o ponownym ustawieniu kalendarza, zegara i stawki podatkowej.



DANE TECHNICZNE

Źródło zasilania: AC100V – AC240V, 50/60Hz

Temperatura pracy: 0–40°C

Zakres obliczeń: Maksymalnie 12 cyfr

Wymiary: 320 mm (szer.) x 193 mm (dł.) x 71 mm (wys.)

Masa: 1,506 g

(Parametry mogą ulec zmianie bez uprzedzenia)



Obejmuje dolną część obudowy i drukarka w tym produkcie są wykonane z tworzywa sztucznego z recyklingu Canon kopiarki.

Tylko kraje Unii Europejskiej (i Europejskiego Obszaru Gospodarczego).

Te symbole oznaczają, że produkt należy wyrzucać oddzielnie od odpadów domowych, zgodnie z dyrektywą WEEE w sprawie zużytego sprzętu elektrycznego i elektronicznego (2002/96/EC) lub dyrektywą w sprawie baterii (2006/66/EC) i/lub przepisami krajowymi, wdrażającymi te dyrektywy. Zużyty sprzęt powinien zostać przekazany do punktu zbiórki sprzętu (EEE), a w przypadku zakupu nowego na zasadzie wymiany jeden do jednego przy zakupie podobnego co do rodzaju produktu. Użytkownicy baterii i akumulatorów mają obowiązek korzystać z dostępnego programu zwrotu, recyklingu i utylizacji baterii i akumulatorów. Niewłaściwe postępowanie z tego typu odpadami może mieć wpływ na środowisko i zdrowie ludzi ze względu na substancje potencjalnie niebezpieczne ogólnie związane ze zużytym sprzętem elektrycznym i elektronicznym.

Państwa współpraca w zakresie właściwej utylizacji tego produktu przyczyni się do efektywnego wykorzystania zasobów naturalnych.

W celu uzyskania informacji o sposobie recyklingu tego produktu prosimy o kontakt z właściwym urzędem miejskim lub zakładem gospodarki komunalnej lub zapraszamy na stronę www.canon-europe.com/environment.

(Europejski Obszar Gospodarczy: Norwegia, Islandia i Liechtenstein)

